



ព្រះរាជាណាចក្រកម្ពុជា  
ជាតិ សាសនា ព្រះមហាក្សត្រ

ទិស្សការគណៈរដ្ឋមន្ត្រី

ឆ្នាំទី ០៧ លេខ ០៣

# ព្រឹត្តិបត្រព័ត៌មាន

## ក្រុមប្រឹក្សាសេដ្ឋកិច្ច សង្គមកិច្ច និងវិប្បធម៌

### សកម្មភាព

### ការងារ

Work Activities



# Work Activities

ប្រចាំខែមីនា ឆ្នាំ២០១៤





# មាតិកាអត្ថបទ

## កិច្ចប្រជុំជំនាញបច្ចេកទេស រោងក្រុមប្រឹក្សាសេដ្ឋកិច្ច សង្គមកិច្ច និងវប្បធម៌ ក្រុមប្រឹក្សាអ្នកច្បាប់ និងតំណាងអគ្គលេខាធិការរដ្ឋាភិបាល

| ល.រ | ឈ្មោះអត្ថបទ   | លេខទំព័រ |
|-----|---|----------|
| ១-  | សេចក្តីព្រាងគោលនយោបាយជាតិស្តីពីលំនៅឋាន                                  | ១        |
| ២-  | សេចក្តីព្រាងច្បាប់ស្តីពីសុខភាពសត្វ និងផលិតកម្មសត្វ                      | ៣        |
| ៣-  | កិច្ចប្រជុំត្រួតពិនិត្យចុងក្រោយ   | ៥        |
| ៤-  | ស្ថានភាពសេដ្ឋកិច្ច សង្គមកិច្ច និងវប្បធម៌កម្ពុជាប្រចាំខែកុម្ភៈ ឆ្នាំ២០១៤ | ៦        |
| ៥-  | សកម្មភាពដទៃទៀតរបស់ក្រុមប្រឹក្សាសេដ្ឋកិច្ច សង្គមកិច្ច និងវប្បធម៌         | ១៣       |



# សេចក្តីព្រាងគោលនយោបាយជាតិស្តីពី លំនៅឋាន

កាលពីថ្ងៃទី១១និងថ្ងៃទី១២ ខែមីនា ឆ្នាំ២០១៤ នៅទីស្តីការគណៈរដ្ឋមន្ត្រីមានបើកអង្គប្រជុំជំនាញ  
បច្ចេកទេស ក្រោមអធិបតីភាព ឯកឧត្តម **ហុន ថា** សមាជិកក្រុមប្រឹក្សាសេដ្ឋកិច្ច សង្គមកិច្ច និងវប្បធម៌  
(ECOSOCC) និង ឯកឧត្តម **លឹម សំអាត** សមាជិកក្រុមប្រឹក្សាអ្នកច្បាប់ ជាសហប្រធានអង្គប្រជុំ ដើម្បី  
ពិនិត្យពិភាក្សាលើសេចក្តីព្រាងគោលនយោបាយជាតិស្តីពីលំនៅឋាន ដោយមានការអញ្ជើញចូលរួមពី  
សំណាក់ សមាជិកនិងមន្ត្រីនៃក.ស.វ. សមាជិកនិងមន្ត្រីនៃប្រឹក្សាអ្នកច្បាប់ តំណាងទីស្តីការគណៈរដ្ឋមន្ត្រី  
តំណាងអគ្គលេខាធិការរាជរដ្ឋាភិបាល តំណាងខុទ្ទកាល័យឧបនាយករដ្ឋមន្ត្រី **សុខ អាន** មន្ត្រីជំនាញ  
ទីស្តីការគណៈរដ្ឋមន្ត្រី និងតំណាងក្រសួងរៀបចំដែនដី នគរូបនីយកម្ម និងសំណង់។



ក្រសួងរៀបចំដែនដី នគរូបនីយកម្ម និងសំណង់បានរៀបចំ  
សេចក្តីព្រាងគោលនយោបាយជាតិស្តីពីលំនៅឋាន ដោយ  
ផ្អែកលើផែនការយុទ្ធសាស្ត្រអភិវឌ្ឍជាតិបច្ចុប្បន្នកម្ពុជាឆ្នាំ២០០៩-  
២០១៣ និងកម្មវិធីនយោបាយរបស់រាជរដ្ឋាភិបាលនីតិកាលទី  
៥ នៃរដ្ឋសភា ព្រមទាំងស្របទៅ

តាមយុទ្ធសាស្ត្រចតុកោណដំណាក់កាលទី៣ ផងដែរ។

លំនៅឋានគឺជាទ្រព្យសម្បត្តិមានតម្លៃសេដ្ឋកិច្ចនិងសង្គមដ៏សំខាន់សម្រាប់គ្រួសារនីមួយៗ។ ជាទូទៅ  
ប្រជាពលរដ្ឋតែងតែសន្សំទ្រព្យសម្បត្តិ ប្រាក់កាសសម្រាប់ការសាងសង់លំនៅឋានសមរម្យ មានជាសុភាព  
ស្របទៅតាមកម្រិតនៃទ្រព្យធននិងចំណូលរបស់គ្រួសារដែលអាចរកបាន។ បន្ទាប់ពីឆ្លងកាត់របបមហាវិនាស  
កម្ពុជា១៩៧៥-១៩៧៩ ហេដ្ឋារចនាសម្ព័ន្ធសេដ្ឋកិច្ច-សង្គមត្រូវបានបំផ្លិចបំផ្លាញ ក្នុងនោះលំនៅឋានប្រជា  
ពលរដ្ឋមួយចំនួនធំក៏ត្រូវបានបំផ្លិចបំផ្លាញដែរ។ ក្រោយឆ្នាំ១៩៧៩ ការបាត់បង់កំណត់ត្រាដីក្នុងរបបប៉ុល  
ពត ការបង្កើតឡើងវិញនូវរបបកម្មសិទ្ធិលើដីធ្លី គួបផ្សំនឹងអត្រាកំណើនប្រជាជនខ្ពស់ ការធ្វើមាតុភូមិនិរត្តន៍នៃ  
ជនភៀសខ្លួន ការប្រែប្រួលតម្លៃដី លំនៅឋាននិងជាពិសេសកំណើនសេដ្ឋកិច្ចខ្ពស់នោះរយៈពេលប៉ុន្មានឆ្នាំថ្មីៗ  
នេះ បានបង្កឲ្យមានលំហូរប្រជាពលរដ្ឋមកទីក្រុងនិងទីប្រជុំជនដែលមានសក្តានុពលសេដ្ឋកិច្ច ធ្វើឲ្យទីក្រុង  
និងទីប្រជុំជនមានសម្ពាធកាន់តែធ្ងន់ធ្ងរថែមទៀតទៅលើតម្រូវការលំនៅឋាននិងដីធ្លី។



**កិច្ចប្រជុំជំនាញបច្ចេកទេស រវាងក្រុមប្រឹក្សាសេដ្ឋកិច្ច សង្គមកិច្ច និងវប្បធម៌  
ក្រុមប្រឹក្សាអ្នកច្បាប់ និងតំណាងអគ្គលេខាធិការរាជរដ្ឋាភិបាល**

តាមទិន្នន័យជំរឿនទូទៅនូវប្រជាពលរដ្ឋរបស់ប្រទេសកម្ពុជាឆ្នាំ២០០៨ កម្ពុជានឹងមានប្រជាជនប្រមាណជាង ១៤លាននាក់នៅឆ្នាំ២០៣០ គឺត្រូវកើនប្រមាណជាង៤លាននាក់ថែមទៀត ហើយកំណើននេះភាគច្រើននឹងកើនឡើងនៅតាមទីប្រជុំជនធំៗដែលមានសក្តានុពលសេដ្ឋកិច្ច។ ជំរឿនឆ្នាំ២០០៨ ក៏បានបង្ហាញផងដែរនូវនិន្នាការនៃការថយចុះទំហំគ្រួសារ ដែលអាចនឹងប៉ាន់ប្រមាណថាហួតដល់ឆ្នាំ២០៣០ កម្ពុជាអាចត្រូវការលំនៅឋានថ្មីប្រមាណជាង១,១លានបន្ថែមទៀតដោយមិនរាប់បញ្ចូលកង្វះលំនៅឋាននាពេលបច្ចុប្បន្ន។ ប្រការនេះធ្វើឲ្យសេចក្តីត្រូវការដីធ្លីនិងលំនៅឋានកាន់តែកើនឡើងនិងអាចបង្កឲ្យមានការតាំងលំនៅឋានបណ្តោះអាសន្នថ្មីកើតឡើងថែមទៀតប្រសិនបើមិនបានធ្វើផែនការរៀបចំដែនដីគោលនយោបាយលំនៅឋាននិងវិធានការចាំបាច់នានា ដើម្បីធានានូវសិទ្ធិទទួលបានលំនៅឋានសមរម្យសម្រាប់អ្នកមានប្រាក់ចំណូលមធ្យមនិងទាប។ លំនៅឋានត្រូវបានចាត់ទុកជាផ្នែកមួយដ៏សំខាន់នៃជីវិតរបស់មនុស្ស។

អង្គប្រជុំជំនាញបច្ចេកទេសបានពិនិត្យពិភាក្សាលើសេចក្តីព្រាងឯកសារនេះ ហើយបានសម្រេចកែសម្រួលទម្រង់ ខ្លឹមសារ ពាក្យពេចន៍ និងឃ្លាប្រយោគផ្សេងទៀត ដើម្បីធ្វើឲ្យសេចក្តីព្រាងនេះកាន់តែល្អ។

អង្គប្រជុំជំនាញបច្ចេកទេសបានបញ្ចប់ការពិភាក្សាលើសេចក្តីព្រាងនេះទាំងស្រុង។



**សេចក្តីព្រាងច្បាប់ស្តីពី**

**សុខភាពសត្វ និងផលិតកម្មសត្វ**

ក្រសួងកសិកម្ម រុក្ខាប្រមាញ់ និងនេសាទ បានរៀបចំសេចក្តីព្រាងច្បាប់ស្តីពីសុខភាពសត្វ និងផលិតកម្មសត្វ ហើយបានស្នើដាក់ឆ្លងតាមនីតិវិធីរបស់ទីស្តីការគណៈរដ្ឋមន្ត្រី។ កិច្ចប្រជុំជំនាញបច្ចេកទេស ចំនួន ១៩លើកត្រូវបានរៀបចំឡើង ដើម្បីពិនិត្យពិភាក្សាលើសេចក្តីព្រាងច្បាប់ស្តីពីសុខភាពសត្វ និងផលិតកម្មសត្វនេះ ដែលដឹកនាំដោយក្រុមប្រឹក្សាសេដ្ឋកិច្ច សង្គមកិច្ច និងវប្បធម៌ (ECOSOCC) និងក្រុមប្រឹក្សាអ្នកច្បាប់ ជាសហប្រធានអង្គប្រជុំ ដោយមានការអញ្ជើញចូលរួមពីសំណាក់ សមាជិកនិងមន្ត្រីនៃក.ស.វ. សមាជិកនិងមន្ត្រីនៃប្រឹក្សាអ្នកច្បាប់ តំណាងទីស្តីការគណៈរដ្ឋមន្ត្រី តំណាងអគ្គលេខាធិការរាជរដ្ឋាភិបាល តំណាងខុទ្ទកាល័យឧបនាយករដ្ឋមន្ត្រី សុខ អាន មន្ត្រីជំនាញទីស្តីការគណៈរដ្ឋមន្ត្រី និងតំណាងក្រសួងកសិកម្ម រុក្ខាប្រមាញ់ និងនេសាទ។

ផលិតកម្មសត្វនៅព្រះរាជាណាចក្រកម្ពុជា កំពុងតែដើរតួនាទីយ៉ាងសំខាន់ក្នុងការផ្គត់ផ្គង់ស្បៀងអាហារនិងចូលរួមជំរុញកំណើនសេដ្ឋកិច្ច។

នៅឆ្នាំ២០០៣ ដោយផ្អែកលើតម្រូវការចាំបាច់ក្នុងការត្រួតពិនិត្យអនាម័យសត្វ និងផលិតផលមានដើមកំណើតពីសត្វ ដើម្បីទប់ស្កាត់ការរីករាលដាលនៃជំងឺសត្វ ការការពារសុខភាពសត្វ និងការការពារសុខភាពសាធារណៈ រាជរដ្ឋាភិបាលកម្ពុជាបានសម្រេចចេញអនុក្រឹត្យលេខ១៦ អនក្រ.បក ចុះថ្ងៃទី១៣ ខែមីនា ឆ្នាំ២០០៣ ស្តីពីការត្រួតពិនិត្យអនាម័យសត្វនិងផលិតផលមានដើមកំណើតពីសត្វ។ បន្ទាប់មកទៀត រាជរដ្ឋាភិបាលក៏បានចេញនូវអនុក្រឹត្យលេខ១០៨ អនក្រ.បក ចុះថ្ងៃទី២៤ ខែសីហា ឆ្នាំ២០០៧ស្តីពីការគ្រប់គ្រងសត្តយាតដ្ឋាន ការត្រួតពិនិត្យអនាម័យសត្វ សាច់ និងផលិតផលសត្វ សំដៅគ្រប់គ្រងសត្តយាតដ្ឋានសកម្មភាពអាជីវកម្មពិយាតសត្វ ការត្រួតពិនិត្យអនាម័យសត្វ សាច់ និងផលិតផលសត្វនៅតាមសត្តយាតដ្ឋាន និងកន្លែងតាំងលក់ ក្នុងគោលបំណងទប់ស្កាត់ការរីករាលដាលជំងឺសត្វ ការពារសុខភាពសត្វ ធានាគុណភាពផលិតផល និងការពារសុខភាពសាធារណៈ។ ក្រៅពីអនុក្រឹត្យទាំងពីរខាងលើ រាជរដ្ឋាភិបាលក៏បានសម្រេចចេញនូវអនុក្រឹត្យលេខ២៦ អនក្រ.បក ចុះថ្ងៃទី០២ ខែមីនា ឆ្នាំ២០០១ ស្តីពីការបង្កើតនិងគ្រប់គ្រងភ្នាក់ងារសុខភាពសត្វភូមិ ក្នុងគោលបំណងបង្កើតមុខរបរសម្រាប់ប្រជាពលរដ្ឋនិងបង្កើនផលិតភាពនិងគុណភាពសត្វ ស្របតាមគោលនយោបាយរបស់រាជរដ្ឋាភិបាលស្តីពីឯកជនភារូបនីយកម្មវិស័យផលិតកម្មនិងបសុព្យាបាល។

ដើម្បីជំរុញផលិតកម្មសត្វឲ្យមានការរីកចម្រើន ដែលអាចធានាកម្លាំងអូសទាញ ភ្ជួររាស់ ការផ្គត់ផ្គង់សាច់ក្នុងស្រុក និងនាំចេញទៅក្រៅប្រទេស និងជាពិសេសនៅពេលដែលកិច្ចព្រមព្រៀងពាណិជ្ជកម្មសេរីក្នុង

**កិច្ចប្រជុំជំនាញបច្ចេកទេស រវាងក្រុមប្រឹក្សាសេដ្ឋកិច្ច សង្គមកិច្ច និងវប្បធម៌  
ក្រុមប្រឹក្សាអ្នកច្បាប់ និងតំណាងអគ្គលេខាធិការរាជរដ្ឋាភិបាល**

ប្រទេសអាស៊ានចូលជាធរមាននៅឆ្នាំ២០១៥ ចាំបាច់ត្រូវមានកំណែទម្រង់រចនាសម្ព័ន្ធនិងការគ្រប់គ្រង  
វិស័យផលិតកម្មនិងបុព្វាបាល ដើម្បីជំរុញឲ្យការងារផលិតកម្មសត្វ និងសេវាកម្មបុព្វេទ្វីប្តាក់  
កណ្តាលរហូតដល់មូលដ្ឋានឲ្យមានការអភិវឌ្ឍ និងកាន់តែមានភាពរឹងមាំ ធានាបាននូវការបង្កើនផលិត  
ផលសត្វ លើកកម្ពស់គុណភាពផលិតផល បង្កើនប្រសិទ្ធភាពត្រួតពិនិត្យជំងឺសត្វ ការពារសុខភាពសត្វ និង  
ការពារសុខភាពសាធារណៈ ក្នុងនោះការបង្កើតច្បាប់ស្តីពីសុខភាពសត្វ និងផលិតកម្មសត្វ ដែលអនុលោម  
តាមច្បាប់អន្តរជាតិ គឺជាការចាំបាច់ ដើម្បីបង្កើនប្រសិទ្ធភាពគ្រប់គ្រងការងារចិញ្ចឹមសត្វ សុខភាពសត្វ  
សុខភាពសាធារណៈ និងការធ្វើពាណិជ្ជកម្ម។ល(១)។

អង្គប្រជុំជំនាញបច្ចេកទេសបានពិនិត្យពិភាក្សាលើសេចក្តីព្រាងឯកសារនេះ ហើយបានសម្រេចកែ  
សម្រួលទម្រង់ ខ្លឹមសារ ពាក្យពេចន៍ និងឃ្លាប្រយោគផ្សេងទៀត ដើម្បីធ្វើឲ្យសេចក្តីព្រាងនេះកាន់តែល្អ។  
អង្គប្រជុំជំនាញបច្ចេកទេសបានបញ្ចប់ការពិភាក្សាលើសេចក្តីព្រាងនេះទាំងស្រុង។

(១) អត្ថបទនេះដកស្រង់ពីសេចក្តីព្រាងសេចក្តីថ្លែងហេតុនៃសេចក្តីព្រាងច្បាប់ស្តីពីសុខភាពសត្វ និងផលិតកម្មសត្វ។

# កិច្ចប្រជុំត្រួតពិនិត្យចុងក្រោយ

កាលពីថ្ងៃព្រហស្បតិ៍ ទី២៧ ខែមីនា ឆ្នាំ២០១៤ នៅវេលាម៉ោង ៩:០០នាទីព្រឹក នៅទីស្តីការគណៈរដ្ឋមន្ត្រី បានបើកអង្គប្រជុំត្រួតពិនិត្យចុងក្រោយ ក្រោមអធិបតីភាពដ៏ខ្ពង់ខ្ពស់ឯកឧត្តម បណ្ឌិតសភាចារ្យ **សុខ អាន** ឧបនាយករដ្ឋមន្ត្រី រដ្ឋមន្ត្រីទទួលបន្ទុកទីស្តីការគណៈរដ្ឋមន្ត្រី ដោយមានការអញ្ជើញចូលរួមពីក្រុមប្រឹក្សាសេដ្ឋកិច្ច សង្គមកិច្ច និងវប្បធម៌ ក្រុមប្រឹក្សាអ្នកច្បាប់ អគ្គលេខាធិការរាជរដ្ឋាភិបាល ឧទ្ធរណ៍យុត្តិធម៌ ឧបនាយករដ្ឋមន្ត្រី សុខ អាន សាមីក្រសួង និងតំណាងក្រសួងពាក់ព័ន្ធ ដើម្បីពិនិត្យពិភាក្សាលើសេចក្តីព្រាងគោលនយោបាយជាតិ ស្តីពីលំនៅឋាន។

ក្រោយពីបានពិនិត្យពិភាក្សាផ្លាស់ប្តូរយោបល់គ្នា អង្គប្រជុំបានសម្រេចដូចខាងក្រោម៖

-ឯកភាពលើទម្រង់និងខ្លឹមសាររួមរបស់សេចក្តីព្រាងគោលនយោបាយនេះដោយមានការកែសម្រួលមួយចំនួន។

-អង្គប្រជុំ បានកែសម្រួលខ្លឹមសារនៅត្រង់ជម្រើសទី៦ ជម្រើសទី៨ និងបានកែសម្រួលបន្ថែមនូវពាក្យមួយចំនួនទៀត ដែលខ្វះខាតនៃសេចក្តីព្រាងគោលនយោបាយជាតិស្តីពីលំនៅឋាន។

អង្គប្រជុំត្រួតពិនិត្យចុងក្រោយ បានបញ្ចប់ការពិភាក្សាលើសេចក្តីព្រាងនេះ នៅវេលាម៉ោង ១១:១២នាទី។





**ស្ថានភាពសេដ្ឋកិច្ច សង្គមកិច្ច និងវប្បធម៌កម្ពុជា**

**ប្រចាំខែកុម្ភៈ ឆ្នាំ២០១៤\***



របាយការណ៍ស្តីពីស្ថានភាពសេដ្ឋកិច្ច សង្គមកិច្ច និងវប្បធម៌ កម្ពុជាប្រចាំខែកុម្ភៈ ឆ្នាំ២០១៤នេះ ជាលទ្ធផលនៃកិច្ចប្រជុំ ទូលាយក្រុមប្រឹក្សាសេដ្ឋកិច្ច សង្គមកិច្ច និងវប្បធម៌ (ECOSOCC) នៅថ្ងៃទី២៧ ខែមីនា ឆ្នាំ២០១៤ ដែលដឹកនាំ ដោយឯកឧត្តម **យឹម សុខឡា** ទេសរដ្ឋមន្ត្រីទទួលបន្ទុក បេសកកម្មពិសេស ប្រធានក្រុមប្រឹក្សាសេដ្ឋកិច្ច សង្គមកិច្ច និងវប្បធម៌ ដោយមានការអញ្ជើញចូលរួមពីសំណាក់សមាជិក

សមាជិកា អគ្គលេខាធិការ អគ្គលេខាធិការរង ក.ស.វ. និងតំណាងក្រសួង-ស្ថាប័នពាក់ព័ន្ធ។

**១) ស្ថានភាពសន្ទស្សន៍ថ្លៃទំនិញប្រើប្រាស់ និងអត្រាប្តូរប្រាក់**

➔ នាខែកុម្ភៈ ឆ្នាំ២០១៤ សន្ទស្សន៍ថ្លៃទំនិញប្រើប្រាស់...

| បើធៀបនឹងខែដូចគ្នាឆ្នាំមុនក្រុមទំនិញនិងមុខទំនិញសំខាន់ៗមានបម្រែបម្រួលថ្លៃដូចខាងក្រោម |                        |                |              |
|--|------------------------|----------------|--------------|
| ក្រុមទំនិញ:  |                        | មុខទំនិញ:      |              |
| ម្ហូបអាហារ:  | ការដឹកជញ្ជូន:          | សាច់ជ្រូក:     | បន្លែ        |
| សម្លៀកបំពាក់និងស្បែកជើង:   | ទូរគមនាគមន៍:           | សាច់គោស្រស់:   | ឧស្ម័ន       |
| ផ្ទះសំបែង ទឹក អគ្គិសនី:  | ការកម្សាន្តនិងវប្បធម៌: | សាច់មាន់ស្រស់: | ប្រេងសាំង    |
| គ្រឿងសង្ហារឹមនិងសម្ភារៈប្រើប្រាស់:   | ការសិក្សា:             | ត្រីស្រស់:     | ប្រេងម៉ាស៊ូត |
| សុខាភិបាល:   | ភោជនីយដ្ឋាន:           | ផ្លែឈើ:        |              |

**តារាង១. បម្រែបម្រួលសន្ទស្សន៍ថ្លៃទំនិញប្រើប្រាស់ ២០១២-២០១៤**

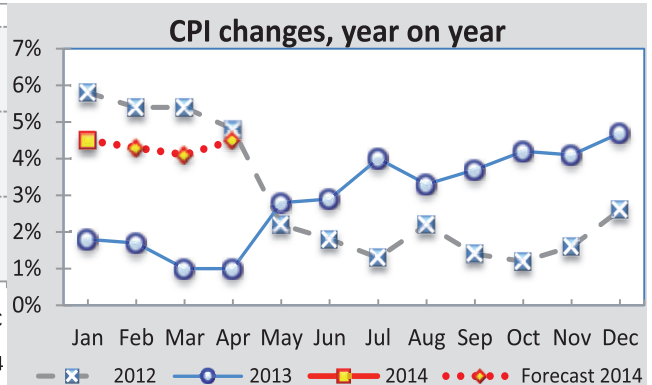
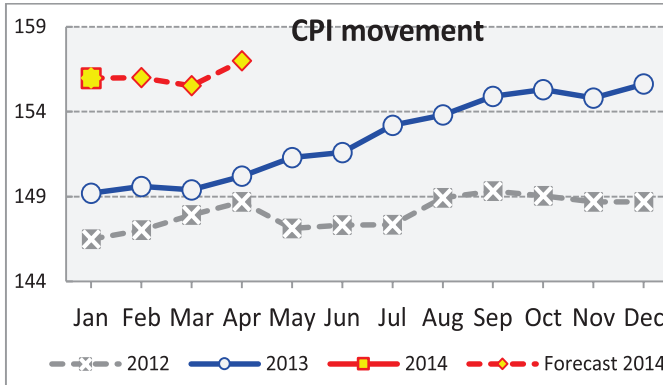
| ឆ្នាំ | ធៀបនឹង...         | មករា | កុម្ភៈ | មិនា  | មេសា | ឧសភា  | មិថុនា | កក្កដា | សីហា | កញ្ញា | តុលា  | វិច្ឆិកា | ធ្នូ | ប្រចាំឆ្នាំ |
|-------|-------------------|------|--------|-------|------|-------|--------|--------|------|-------|-------|----------|------|-------------|
| ២០១៤  | ខែដូចគ្នាឆ្នាំមុន | ៤,៥% | ៤,៣%   | ៤,១%  | ៤,៥% |       |        |        |      |       |       |          |      |             |
|       | ខែមុន             | ០,២% | ០      | -០,៣% | ០,៩% |       |        |        |      |       |       |          |      |             |
| ២០១៣  | ខែដូចគ្នាឆ្នាំមុន | ១,៨% | ១,៧%   | ១,០%  | ១,០% | ២,៨%  | ២,៩%   | ៤,០%   | ៣,៣% | ៣,៩%  | ៤,២%  | ៤,១%     | ៤,៧% | ៣,០%        |
|       | ខែមុន             | ០,៣% | ០,២%   | -០,១% | ០,៦% | ០,៧%  | ០,២%   | ១%     | ០,៤% | ០,៧%  | ០,២%  | -០,៣%    | ០,៥% |             |
| ២០១២  | ខែដូចគ្នាឆ្នាំមុន | ៥,៨% | ៥,៤%   | ៥,៤%  | ៤,៨% | ២,២%  | ១,៨%   | ១,៣%   | ២,២% | ១,៤%  | ១,២%  | ១,៦%     | ២,៦% | ២,៩%        |
|       | ខែមុន             | ១,០% | ០,៤%   | ០,៦%  | ០,៥% | -១,១% | ០,១%   | ០%     | ១,១% | ០,២%  | -០,២% | -០,២%    | ០%   |             |

P: តួលេខខែកុម្ភៈ មីនា និងមេសា ឆ្នាំ២០១៤ ជាតួលេខព្យាករដោយក.ស.វ. (តាមវិធីសាស្ត្រ DECOMPOSITION)

\* ការវិភាគជាសំណេរដកស្រង់ចេញពីទិន្នន័យសំខាន់ៗប៉ុណ្ណោះ មិនគ្របដណ្តប់តួលេខទាំងអស់ទេ (មើលតារាងភ្ជាប់មកជាមួយ)។  
 \* ដើម្បីមានសង្គតិភាពក្នុងការប្រើប្រាស់លេខខែ និងអន្តរជាតិ សញ្ញាក្រៀសនៅក្នុងអត្ថបទ តាងឲ្យទសភាគ។ ប៉ុន្តែក្នុងតារាងលេខ )Excel) សញ្ញា ក្រៀសតាងឲ្យខ្លាំងពាន់ ឯសញ្ញាចុះជាទសភាគវិញ។

# កិច្ចប្រជុំស្ថានភាពសេដ្ឋកិច្ច សង្គមកិច្ច និងរហូតមី

## របស់ក្រុមប្រឹក្សាសេដ្ឋកិច្ច សង្គមកិច្ច និងរហូតមី



### ➔ អត្រាប្តូរប្រាក់៖

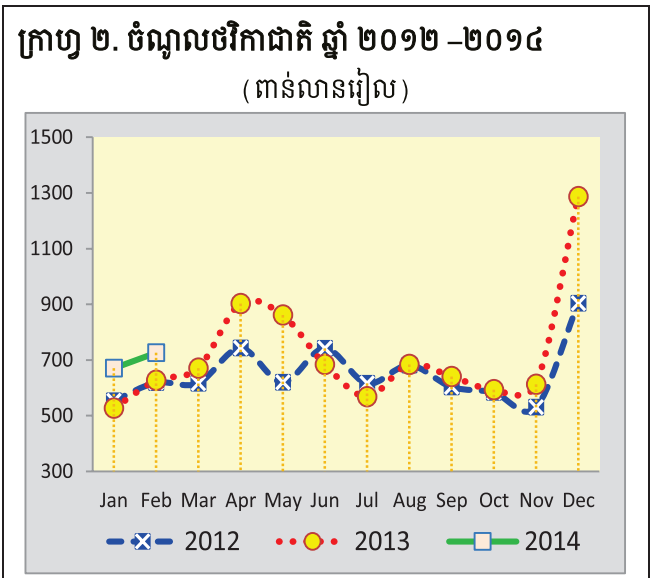
| ប្រភេទ    | កុម្មៈ ២០១៤ | មករា ២០១៤   | កុម្មៈ ២០១៣ | ប្រភេទ      | កុម្មៈ ២០១៤  | មករា ២០១៤    | កុម្មៈ ២០១៣  |
|-----------|-------------|-------------|-------------|-------------|--------------|--------------|--------------|
| រ/ដុល្លារ | ៣៩៨០៩/១\$   | ៣៩៩៥៩/១\$   | ៣៩៩៥៩/១\$   | បាត/ដុល្លារ | ៣២,៥៧បាត/១\$ | ៣៣,០១បាត/១\$ | ២៩,៨៣បាត/១\$ |
| រ/បាត     | ១២២៩/១បាត   | ១២១៩/១បាត   | ១៣៤៩/១បាត   | ដុង/ដុល្លារ | ២១០៨០ដុង/១\$ | ២១០៣៥ដុង/១\$ | ២០៨៩០ដុង/១\$ |
| រ/ដុង     | ០,១៨៩៩/១ដុង | ០,១៩០៩/១ដុង | ០,១៩១៩/១ដុង |             |              |              |              |

### ២) ស្ថានភាពថវិកាជាតិ

➔ យោងតាមស្ថិតិរបស់រតនាគារជាតិ អគ្គនាយកដ្ឋានគយ និងរដ្ឋាករ និងអគ្គនាយកដ្ឋានពន្ធដារ ក្នុងខែកុម្ភៈ ឆ្នាំ ២០១៤ ថវិកាជាតិមានស្ថានភាពដូចខាងក្រោម៖

២.១. ចំណូលថវិកាជាតិ៖ អនុវត្តបាន ៧២៥,៧ពាន់លាន រៀល (មធ្យមប្រចាំខែ ៨២% នៃផែនការ) ក្នុងនោះ ចំណូលចរន្តចំនួន ៧២៤,៨ពាន់លានរៀល (មធ្យមប្រចាំខែ ៨៦% នៃផែនការ) និងនិងចំណូលមូលធន ០,៩ពាន់លានរៀល។

- បើធៀបនឹងខែមុនចំណូលថវិកាជាតិ កើនឡើង ៨% និងកើនឡើង ១៦% ធៀបនឹងខែដូចគ្នាឆ្នាំមុន ។
- នៅក្នុងចំណូលចរន្ត៖
  - ✓ ចំណូលសារពើពន្ធមានចំនួន ៦៧១,៦ពាន់លានរៀល



កើនឡើង ៤% ធៀបនឹងខែមុន និងកើនឡើង ៣២% ធៀប នឹងខែដូចគ្នាឆ្នាំមុន ។

- ✓ ចំណូលមិនមែនសារពើពន្ធមានចំនួន ៥៣,២ពាន់លានរៀល កើនឡើង ១០៣% ធៀបនឹងខែមុន ប៉ុន្តែថយ ចុះ៥០% ធៀបនឹងខែដូចគ្នាឆ្នាំមុន។

# កិច្ចប្រជុំស្ថានភាពសេដ្ឋកិច្ច សង្គមកិច្ច និងវប្បធម៌

## របស់ក្រុមប្រឹក្សាសេដ្ឋកិច្ច សង្គមកិច្ច និងវប្បធម៌

| មុខចំណូលមួយចំនួនក្នុងចំណូលសារពើពន្ធ<br>(ក្នុងរង្វង់ក្រចកៈ បម្រែបម្រួលធៀបនឹងខែដូចគ្នាឆ្នាំមុន) |         | មុខចំណូលមួយចំនួនក្នុងចំណូលមិនមែនសារពើពន្ធ<br>(ក្នុងរង្វង់ក្រចកៈ បម្រែបម្រួលធៀបនឹងខែដូចគ្នាឆ្នាំមុន) |           |
|---|---------|---|-----------|
| > ពន្ធ និងអាករគយ : -៥%  | (+៤៣%)  | > នេសាទ: -៦០%   | (+៥%)     |
| > ចំណូលពន្ធដារ : +២%  | (+៥%)   | > អាកាសចរណ៍ស៊ីវិល : +៧៨៦%   | (—)       |
| > ចំណូលសារពើពន្ធផ្សេងៗ: +៧៥%  | (-៤%)   | > ផលទុនទេសចរណ៍ : —  | (-៩៩,៧%)  |
| ◇ កាស៊ីណូ : +១០៣%   | (+៤%)   | > ប្រៃសណីយ៍ និងទូរគមនាគមន៍ : +១៤៩%  | (-៩២%)    |
| ◇ អាជ្ញាបណ្ណក្នុងស្រុក : +៨៨៤%  | (+៤៣២%) | > អាករស្ថានទូត(លិខិតឆ្លងដែននិងទិដ្ឋាការ): +៦១%  | (+១៣៥៣១%) |
| ◇ កម្រៃគ្រប់គ្រងនិងទិដ្ឋាការនាំចេញ : +៤១%   | (-១៨%)  | > ចំណូលផ្សេងៗទៀតពុំមែនសារពើពន្ធ: +៩០%   | (-៦៨%)    |

២.២. ចំណាយថវិកាជាតិ៖ អនុវត្តបាន ៧០៤,៥ពាន់លានរៀល (មធ្យមប្រចាំខែ ៤១% នៃផែនការ) ក្នុងនោះ ចំណាយចរន្តមានចំនួន ៦៥៤,៣ពាន់លានរៀល (មធ្យមប្រចាំខែ ៦២% នៃផែនការ) និងចំណាយមូលធនចំនួន ៥០,២ពាន់លានរៀល។

> បើធៀបនឹងខែមុន ចំណាយថវិកាជាតិ កើនឡើង ២២៩% និងកើនឡើង ១៤៦% ធៀបនឹងខែដូចគ្នាឆ្នាំមុន។ ក្នុងនោះ ចំណាយចរន្តកើនឡើង ២២១% ធៀបនឹងខែមុន និងកើនឡើង ១៨៧% ធៀបនឹងខែដូចគ្នាឆ្នាំមុន។

> ថវិកាជាតិនៃខែកុម្ភៈមានអតិរេក ២១,២ពាន់លានរៀល ស្មើនឹង ៥,៣លានដុល្លារ ស.រ.អា ។

### ៣) ស្ថានភាពរូបិយវត្ថុនិងអត្រាការប្រាក់

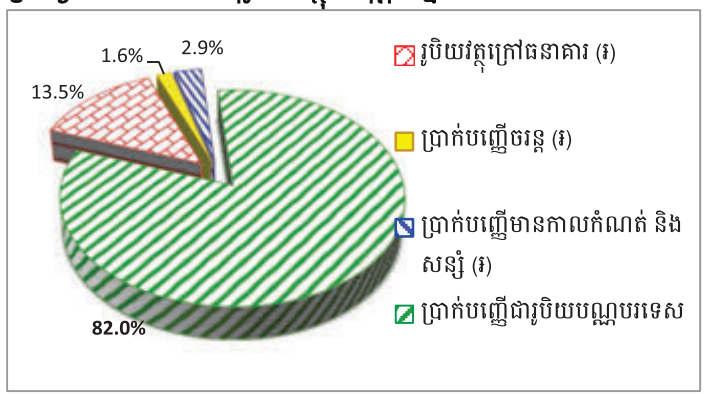
➔ ស្ថានភាពរូបិយវត្ថុ ក្នុងខែកុម្ភៈ ឆ្នាំ២០១៤ មានលក្ខណៈដូចខាងក្រោម៖

> រូបិយវត្ថុ M<sub>2</sub> មានចំនួន ៣៣៨៨៧ពាន់លានរៀល កើនឡើង ១,៨% ធៀបនឹងខែមុន និងកើនឡើង ១៣,៦% ធៀបនឹងខែដូចគ្នាឆ្នាំមុន។ កំណើន M<sub>2</sub> ធៀបនឹងខែមុន បណ្តាលមកពីរូបិយវត្ថុគ្រប់ប្រភេទមានការកើនឡើង ក្នុងនោះ៖

រូបិយវត្ថុ ក្រៅធនាគារកើនឡើង ៣,១% ប្រាក់បញ្ញើចរន្ត កើនឡើង ៩,១% ប្រាក់បញ្ញើមានកាលកំណត់និងសន្សំកើនឡើង ៤,៤% និងប្រាក់បញ្ញើជាប្រិយបណ្ណ កើនឡើង ១,៣%។

> ក្នុងខែនេះ ប្រាក់រៀលសរុបនៅក្នុងនិងក្រៅធនាគារ មានចំនួន ១៨,០% នៃរូបិយវត្ថុ M<sub>2</sub> និងប្រាក់បញ្ញើជាប្រិយបណ្ណ មានចំនួន ៨២,០%។

ក្រាហ្វូង៣. សមាសធាតុរូបិយវត្ថុខែកុម្ភៈ ឆ្នាំ២០១៤



### សមាមាត្រចំនួនប្រាក់រៀល ទៅនឹងរូបិយវត្ថុ M<sub>2</sub>

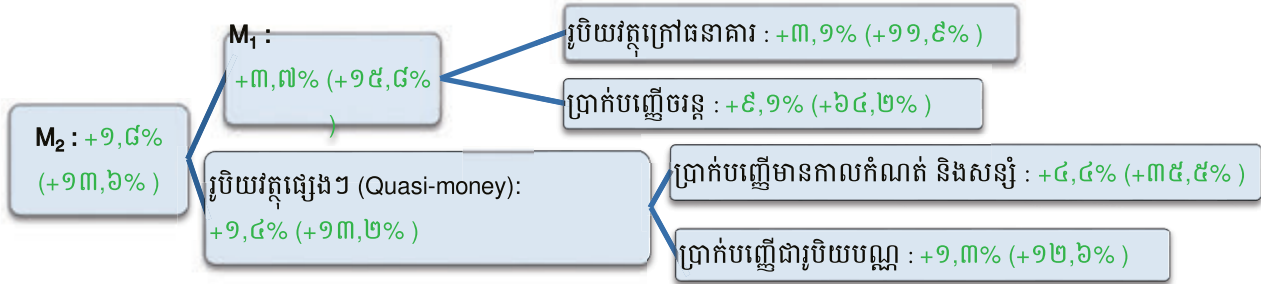
| ប្រាក់រៀលសរុបនៅក្នុងនិងក្រៅធនាគារ | មករា  | កុម្ភៈ | មីនា | មេសា | ឧសភា | មិថុនា | កក្កដា | សីហា | កញ្ញា | តុលា | វិច្ឆិកា | ធ្នូ |
|-----------------------------------|-------|--------|------|------|------|--------|--------|------|-------|------|----------|------|
| ១៧,៧%                             | ១៨,០% |        |      |      |      |        |        |      |       |      |          |      |
| ប្រាក់រៀលក្រៅធនាគារ               | ១៣,៤% | ១៣,៥%  |      |      |      |        |        |      |       |      |          |      |



# កិច្ចប្រជុំស្ថានភាពសេដ្ឋកិច្ច សង្គមកិច្ច និងវប្បធម៌

## របស់ក្រុមប្រឹក្សាសេដ្ឋកិច្ច សង្គមកិច្ច និងវប្បធម៌

បម្រែបម្រួលសមាសធាតុរូបិយវត្ថុ ក្នុងខែកុម្ភៈ២០១៤: ក្នុងរង្វង់ក្រចកជាបម្រែបម្រួលធៀបនឹងខែដូចគ្នាឆ្នាំមុន



- > ទុនបម្រុងជារូបិយបណ្ណបរទេសសុទ្ធ (មិនទាន់មានកូលេខ)
- > ប្រាក់បញ្ញើរបស់ធនាគារពាណិជ្ជនៅធនាគារជាតិ ក្នុងខែនេះមានចំនួន ១១០០៣ ពាន់លានរៀល កើនឡើង ៤,៩% ធៀបនឹងខែមុន និងកើនឡើង ១២,២% ធៀបនឹងខែដូចគ្នាឆ្នាំមុន។
- > ការផ្តល់ឥណទាន:

| ផ្តល់ដោយ                                 | កុម្ភៈ ២០១៤     | មករា ២០១៤ | កុម្ភៈ ២០១៣ |
|--|-----------------|-----------|-------------|
| ធនាគារពាណិជ្ជ (ពាន់លានរៀល)               | ៣១៣៣១           | ៣១៥៤៥     | ២៤១៧៥       |
| ក្នុងនោះ ជារៀល                           | មិនទាន់មានកូលេខ | ៤៤៥       | ៣៩៤         |
| គ្រឹះស្ថានមីក្រូហិរញ្ញវត្ថុ (ពាន់លានរៀល) | មិនទាន់មានកូលេខ | ៥៥៨០      | ៣៧៩៣        |

> អត្រាការប្រាក់ប្រចាំឆ្នាំ នៅធនាគារពាណិជ្ជខែកុម្ភៈ៖

| ប្រភេទអត្រាការប្រាក់          | កុម្ភៈ ២០១៤     | មករា ២០១៤ | កុម្ភៈ ២០១៣ |
|-------------------------------|-----------------|-----------|-------------|
| បញ្ញើជារៀលនៅធនាគារពាណិជ្ជ     | មិនទាន់មានកូលេខ | ៥,៨០%     | ៥,៩៣%       |
| កម្ចីជារៀលនៅធនាគារពាណិជ្ជ     | មិនទាន់មានកូលេខ | ១៥,៧០%    | ១១,៧៦%      |
| បញ្ញើជាដុល្លារនៅធនាគារពាណិជ្ជ | មិនទាន់មានកូលេខ | ៤,២៧%     | ៤,៤៤%       |
| កម្ចីជាដុល្លារនៅធនាគារពាណិជ្ជ | មិនទាន់មានកូលេខ | ១១,៤៩%    | ១១,៧១%      |

### ៤) ស្ថានភាព កសិកម្ម ឧស្សាហកម្ម សេវាកម្ម និងវប្បធម៌

▶ ក្នុងខែកុម្ភៈឆ្នាំ២០១៤ ស្ថានភាពផលិតកម្មមានលក្ខណៈដូចខាងក្រោម៖

> កសិកម្ម៖

- ✓ ផលិតផលនេសាទសម្រេចបាន ៦៩,៥ពាន់តោន ថយចុះ ២៧% ធៀបនឹងខែមុន ប៉ុន្តែកើនឡើង ២៥% ធៀបនឹងខែដូចគ្នាឆ្នាំមុន។

> ឧស្សាហកម្ម៖

- ✓ អគ្គិសនីសរុបផ្គត់ផ្គង់ដោយអគ្គិសនីកម្ពុជាមានចំនួន ៣២០,២GWh កើនឡើង ១៣% ធៀបនឹងខែមុន និងកើនឡើង ១៤% ធៀបនឹងខែដូចគ្នាឆ្នាំមុន។ ក្នុងនោះវារីអគ្គិសនីមានចំនួន ២៨,១GWh ថយចុះ ៥៦% ធៀបនឹងខែមុនប៉ុន្តែកើនឡើង ១៩២% ធៀបនឹងខែដូចគ្នាឆ្នាំមុន។
- ✓ ផលិតកម្មវាយនភណ្ឌនិងស្បែកជើងមានចំនួន ៤៤៣,៣ លានដុល្លារ កើនឡើង ១០% ធៀបនឹងខែមុន និងកើនឡើង ១៤% ធៀបនឹងខែដូចគ្នាឆ្នាំមុន។

# កិច្ចប្រជុំស្ថានភាពសេដ្ឋកិច្ច សង្គមកិច្ច និងវប្បធម៌

## របស់ក្រុមប្រឹក្សាសេដ្ឋកិច្ច សង្គមកិច្ច និងវប្បធម៌

✓ ការចុះបញ្ជីរោងចក្រ និងឧស្សាហកម្មធុនតូច និងសិប្បកម្ម នៅក្រសួងឧស្សាហកម្ម៖

| ប្រភេទ                                    | ចំនួន—កុម្ភៈ ២០១៤ | ចំនួន—មករា ២០១៤ | ចំនួន—កុម្ភៈ ២០១៣ |
|---|-------------------|-----------------|-------------------|
| ▪ រោងចក្រថ្មីដែលបានចុះបញ្ជី               | ២០                | NA              | ១១                |
| ▪ ចំនួនរោងចក្រសរុបដែលមានក្នុងបញ្ជី        | NA                | NA              | ៩៣៤               |
| ▪ ឧស្សាហកម្មធុនតូច និងសិប្បកម្ម (បើកថ្មី) | ៣                 | NA              | ២៦                |
| ▪ ឧស្សាហកម្មធុនតូច និងសិប្បកម្ម (បន្ត)    | ១                 | NA              | ៩                 |

### ➢ សំណង់ (ការអនុញ្ញាត)៖

✓ សំណង់អនុញ្ញាតឲ្យសាងសង់មានចំនួន ៥៨៨,៣ពាន់ម<sup>២</sup> ថយចុះ ៦០% ធៀបនឹងខែមុន ប៉ុន្តែកើនឡើង ៣០% ធៀបនឹងខែដូចគ្នាឆ្នាំមុន។ បើគិតជាសាច់ប្រាក់ស្មើនឹង១៦៧,៨លានដុល្លារ ថយចុះ ៧១% ធៀបនឹងខែមុន និងកើនឡើង ៤៣% ធៀបនឹងខែដូចគ្នាឆ្នាំមុន។ ក្នុងនោះប្រភេទសំណង់ចម្បងៗមាន៖

| ប្រភេទ        | ពាន់ម <sup>២</sup> —កុម្ភៈ ២០១៤ | ពាន់ម <sup>២</sup> —មករា ២០១៤ | ពាន់ម <sup>២</sup> —កុម្ភៈ ២០១៣ |
|---------------|---------------------------------|-------------------------------|---------------------------------|
| ▪ លំនៅឋាន     | ១៨៥,៦                           | ៧៧៨,៧                         | ១០៥,៤                           |
| ▪ ឧស្សាហកម្ម  | ២៩៣,៧                           | ១៦,២                          | ១៧៩,០                           |
| ▪ ពាណិជ្ជកម្ម | ៥៨,០                            | ៦២៧,៩                         | ៨,៤                             |
| ...           |                                 |                               |                                 |
| អនុញ្ញាតសរុប  | ៥៨៨,៣                           | ១៤៧៦,១                        | ៤៥២                             |

✓ ដូច្នោះ សំណង់អនុញ្ញាតដែលពេញនិយមនាខែនេះគឺ លំនៅឋាន ៣២% និងឧស្សាហកម្ម ៥០% នៃផ្ទៃក្រឡាសរុប ។

### ➢ ការងារ៖

| ប្រភេទ   | នាក់—កុម្ភៈ ២០១៤ | នាក់—មករា ២០១៤ | នាក់—កុម្ភៈ ២០១៣ |
|--|------------------|----------------|------------------|
| ការដាក់ពាក្យរកការងារទៅក្រៅប្រទេស                 | ...              | ...            | ១៧៦៤             |
| អ្នកទទួលបានការងារតាមរយៈក្រសួងការងារ និងក្រុមហ៊ុន | ៣៥៣៥             | ២៥៩៣           | ២៦៣១             |
| អ្នកទទួលបានការងារក្នុងប្រទេស                     | ២៥៣១             | ១៥៧៧           | ១១២៨             |
| អ្នកទទួលបានការងារក្រៅប្រទេស                      | ១០០៤             | ១០១៦           | ១៥០៣             |

### ➢ វិនិយោគ៖

✓ គម្រោងវិនិយោគអនុញ្ញាតដោយ គ.វ.ក./ក.អ.ក. (ថ្មីនិងពង្រីក)៖

| ប្រភេទ  | កុម្ភៈ ២០១៤ | មករា ២០១៤  | កុម្ភៈ ២០១៣ |
|---|-------------|------------|-------------|
| អនុញ្ញាតសរុប (លានដុល្លារ)                                       | ១០៩,៨       | ១០៦,៣      | ១២២         |
| វិស័យកសិកម្មនិងកសិឧស្សាហកម្ម                                    | ២៣          | ៣,៥        | ១៩          |
| វិស័យឧស្សាហកម្ម (ក្នុងរង្វង់ក្រចកជាតិលេខនៃតំបន់សេដ្ឋកិច្ចពិសេស) | ៥៣,២ (១៤)   | ១០២,៨ (១៨) | ៨២ (៣)      |
| វិស័យទេសចរណ៍  | ៣៣,៦        | ០          | ០           |
| វិស័យហេដ្ឋារចនាសម្ព័ន្ធនិងផ្សេងៗ                                | ០           | ០          | ២១          |
| ចំនួនគម្រោង ថ្មីនិងពង្រីក (ចំនួន)                               | ១៧          | ២៤         | ១៩          |
| បង្កើតការងារ (ពាន់នាក់)   | ១៧,១        | ២៨,៧       | ២៧          |

# កិច្ចប្រជុំស្ថានភាពសេដ្ឋកិច្ច សង្គមកិច្ច និងវប្បធម៌

## របស់ក្រុមប្រឹក្សាសេដ្ឋកិច្ច សង្គមកិច្ច និងវប្បធម៌

### ➢ សេវាកម្ម និងទេសចរណ៍៖

✓ ការចុះបញ្ជីនិងលុបចេញពីបញ្ជី នៅក្រសួងពាណិជ្ជកម្ម

| ប្រភេទ                                       | ចំនួន—កុម្ភៈ២០១៤ | ចំនួន—មករា២០១៤ | ចំនួន—កុម្ភៈ២០១៣ |
|--|------------------|----------------|------------------|
| ▪ ក្រុមហ៊ុនដែលបានចុះបញ្ជីពាណិជ្ជកម្ម         | ៣១៣              | ៣៩៥            | ២២១              |
| ▪ ក្រុមហ៊ុនត្រូវបានលុបចេញពីបញ្ជីពាណិជ្ជកម្ម  | ២                | ៣              | ០                |
| ▪ ក្រុមហ៊ុនដែលបានចុះបញ្ជីបង់ពន្ធដារតាមរបបពិត | ..               | ២៦៣            | ៩០               |

✓ ទំនិញឆ្លងកាត់កំពង់ផែ (សរុប ៥កំពង់ផែ) មានចំនួន ២០៣៣ពាន់តោន កើនឡើង២៨% ធៀបនឹងខែមុន និងកើនឡើង៣១២% ធៀបនឹងខែដូចគ្នាឆ្នាំមុន ក្នុងនោះ៖

| ក្នុងរង្វង់ក្រចកៈ បម្រែបម្រួលធៀបនឹងខែដូចគ្នាឆ្នាំមុន |         |                                    |         |
|--|---------|------------------------------------|---------|
| ▪ កំពង់ផែភ្នំពេញ: -៤២%                               | (-៩%)   | ▪ កំពង់ផែស្រែអំបិល និងកោះកុង: -៣៧% | (+៤១%)  |
| ▪ កំពង់ផែកំពង់សោម: +៥០%                              | (+៦០៥%) | ▪ កំពង់ផែខេត្តញ៉ាម៉ុង: +៣៥%        | (+១៥៥%) |

### ➢ ការធ្វើដំណើរតាមផ្លូវអាកាស និងទេសចរណ៍៖

| ប្រភេទ                                     | ចំនួន(ពាន់នាក់) | %Δ ធៀបនឹងខែមុន | %Δធៀបនឹងខែដូចគ្នាឆ្នាំមុន |
|--|-----------------|----------------|---------------------------|
| ភ្ញៀវអន្តរជាតិចូលទស្សនាសារមន្ទីរជាតិ       | ១៧,១            | +៧១%           | +៣២%                      |
| អ្នកដំណើរតាមផ្លូវអាកាស (ក្នុងស្រុក)        | ២៥,៨            | -១%            | +៣៥%                      |
| អ្នកដំណើរតាមផ្លូវអាកាស (អន្តរជាតិ)         | ៥២៧,៦           | -៦%            | +១៦%                      |
| ចំនួនទេសចរជាតិចេញក្រៅប្រទេស                | ៦៨              | -១%            | +៤%                       |
| ចំនួនទេសចរអន្តរជាតិមកព្រះរាជាណាចក្រកម្ពុជា | ៤២៦             | -៤%            | +១០%                      |
| ✓ តាមផ្លូវអាកាស                            | ២៤០,៦           | -៥%            | +១៨%                      |
| ✓ តាមផ្លូវគោក និងទឹក                       | ១៨៥,២           | -២%            | +១,៦%                     |

### ៥) ស្ថានភាពជញ្ជីងពាណិជ្ជកម្ម

➔ យោងតាមការកត់ត្រារបស់អគ្គនាយកដ្ឋានគយ និងរដ្ឋាករ ការនាំចូលនាំចេញខែកុម្ភៈមានចំនួន ២៦០២ពាន់លានរៀល (ស្មើនឹង ៦៥០,៤លានដុល្លារ ស.រ.អា.) ថយចុះ ១៧% ធៀបនឹងខែមុន និងថយចុះ ៧% ធៀបនឹងខែដូចគ្នាឆ្នាំមុន ក្នុងនោះ៖

| ទំនិញ             | %Δធៀបនឹងខែមុន | %Δធៀបនឹងខែដូចគ្នាឆ្នាំមុន | ទំនិញ                            | %Δធៀបនឹងខែមុន | %Δធៀបនឹងខែដូចគ្នាឆ្នាំមុន |
|-------------------|---------------|---------------------------|----------------------------------|---------------|---------------------------|
| ប្រេងសាំង         | +៣%           | +១%                       | រថយន្តសរុប (ព.ល.វ)               | -២%           | +៣%                       |
| ប្រេងម៉ាស៊ូត      | -២%           | +៥%                       | រថយន្តសរុប (គ្រឿង)               | +៩%           | +១១%                      |
| ឧស្ម័ន            | +៧%           | +២៧%                      | ត្រាក់ទ័រនិងគោយន្ត (គ្រឿង)       | -០,៤%         | -១៧%                      |
| អគ្គិសនីនាំចូល    | +១%           | -៥%                       | ម៉ូតូ (គ្រឿង)                    | -៩%           | +៣០%                      |
| ដែកសំណង់          | -១៩%          | +៦៦%                      | អង្ករ                            | +៤០%          | +៨៣%                      |
| ស៊ីម៉ង់ត៍         | -៩០%          | -៨៤%                      | ផ្លែឈើនិងបន្លែ                   | -៣២%          | +១៤៣%                     |
| គ្រឿងអេឡិចត្រូនិក | -៣៨%          | +១៣០%                     | ជីនិងថ្នាំកសិកម្ម                | +១៧%          | +១៣០%                     |
|                   |               |                           | នាំចូលក្នុងក្របខណ្ឌច្បាប់វិនិយោគ | -២៩%          | +៥%                       |



# កិច្ចប្រជុំស្ថានភាពសេដ្ឋកិច្ច សង្គមកិច្ច និងវប្បធម៌

## របស់ក្រុមប្រឹក្សាសេដ្ឋកិច្ច សង្គមកិច្ច និងវប្បធម៌

➔ ការនាំចេញ ខែកុម្ភៈ ឆ្នាំ២០១៤ មានចំនួន ២៥៩០ពាន់លានរៀល ស្មើនឹង ៦៤៧,៦លានដុល្លារ ស.រ.អា. (៩៩,៦% នៃការនាំចូល) ថយចុះ៥% ធៀបនឹងខែមុន ប៉ុន្តែកើនឡើង ៥០% ធៀបនឹងខែដូចគ្នាឆ្នាំមុន ក្នុងនោះ មុខទំនិញសំខាន់ៗមាន៖

| ទំនិញ               | %Δធៀបនឹងខែមុន | %Δធៀបនឹងខែដូចគ្នាឆ្នាំមុន | ទំនិញ       | %Δធៀបនឹងខែមុន | %Δធៀបនឹងខែដូចគ្នាឆ្នាំមុន |
|---------------------|---------------|---------------------------|-------------|---------------|---------------------------|
| ផលិតផលឈើកែច្នៃ      | +៣០%          | +១១៣៣០%                   | ផលិតផលនេសាទ | -៣១%          | +៣៣%                      |
| វាយនភណ្ឌនិងស្បែកជើង | -៣%           | +៤៣%                      | កៅស៊ូ       | -៦៣%          | -១៦%                      |
| អង្ករ               | +២៨%          | +២០%                      |             |               |                           |

➔ ក្នុងខែកុម្ភៈនេះ ជញ្ជីងពាណិជ្ជកម្មមានឱនភាពចំនួន ១១ពាន់លានរៀល ស្មើនឹង ២,៨លានដុល្លារ ស.រ.អា. ។

### ៦) បម្រែបម្រួលគួរឱ្យចាប់អារម្មណ៍

ក្នុងខែកុម្ភៈ ឆ្នាំ២០១៤នេះ សូចនាករសេដ្ឋកិច្ច សង្គមកិច្ច និងវប្បធម៌ នៃព្រះរាជាណាចក្រកម្ពុជាបង្ហាញបម្រែបម្រួលគួរឱ្យចាប់អារម្មណ៍ដូចខាងក្រោម៖

| ល.រ. | សូចនាករ                 | ធៀបនឹងខែមុន | ធៀបនឹងខែដូចគ្នាឆ្នាំមុន | កំណត់សម្គាល់   |
|------|-------------------------|-------------|-------------------------|--|
| ១    | ចំណូលមិនមែនសារពើពន្ធ    | +១០៣%       | -៥០%                    | បើធៀបនឹងផែនការថវិកា ចំណូលនេះ អនុវត្តបានតែ៣៤%នៃផែនការ។        |
| ២    | ពន្ធ និងអាករជាបន្តករដ្ឋ | -២៩%        | -៣១%                    | ការធ្លាក់ចុះនៃការនាំចូលវត្ថុធាតុដើម និងទំនិញបម្រើឱ្យផលិតកម្ម |
| ៣    | ការនាំចេញផលិតផលឈើកែច្នៃ | +៣០%        | +១១៣៣០%                 | —  |
| ៤    | ការនាំចេញកៅស៊ូ          | -៦៣%        | -១៦%                    | —  |

### ៧) ស្ថានភាពអន្តរប្រជុំ និងការសន្និដ្ឋាន

អង្គប្រជុំបានពិភាក្សាបញ្ហាសំខាន់ៗ គួរឱ្យចាប់អារម្មណ៍ដូចខាងក្រោម៖

- ១) ការអនុវត្តចំណាយថវិកាជាតិ ជារួមមានការយឺតយ៉ាវ ជាពិសេសចំណាយមូលធន ដែលក្នុងខែកុម្ភៈអនុវត្តបានតែ ៧% នៃផែនការប៉ុណ្ណោះ ។
- ២) ចំណូលពីពន្ធគយនៅតែមានកម្រិតយ៉ាងខ្ពស់ (កូលេខខែកុម្ភៈ ឆ្នាំ២០១៤ ស្មើនឹង ៥៨% នៃចំណូលចរន្ត)។ ការរឹងមាំយ៉ាងខ្លាំងលើចំណូលពន្ធគយ ជាបញ្ហាដែលត្រូវជំនះក្នុងរយៈពេលខ្លីខាងមុខ ពេលដែលសមាហរណកម្មអាស៊ានចូលជាធរមាន ។ ការកាត់បន្ថយការគេចពន្ធ និងការដាក់ចេញនូវអាករពិសេសសម្រាប់ទំនិញនាំចូលមួយចំនួនទៀត ជាវិធានការដំបូងដែលត្រូវអនុវត្ត។
- ៣) ការសុំការអនុញ្ញាតសាងសង់ មានកូលេខខ្ពស់នៅរាជធានីភ្នំពេញ ខេត្តកណ្តាល កំពង់ស្ពឺ នឹងកំពង់ចាម។
- ៤) គួរមានកូលេខនៃចំនួនការផ្ទេរអចលនទ្រព្យពីដៃមួយទៅដៃមួយទៀត ដែលបង្ហាញទំហំនៃការលក់-ទិញអចលនទ្រព្យ។

# សកម្មភាពដទៃទៀតរបស់ក្រុមប្រឹក្សាសេដ្ឋកិច្ច សង្គមកិច្ច និងវប្បធម៌

## សកម្មភាពដទៃទៀតរបស់ឯកឧត្តម ឃឹម ណុលឡា ទេសរដ្ឋមន្ត្រី ទទួលបន្ទុកបេសកកម្មពិសេស ប្រធានក្រុមប្រឹក្សាសេដ្ឋកិច្ច សង្គមកិច្ច និងវប្បធម៌ ប្រចាំខែមីនា ឆ្នាំ២០១៤

| ល.រ | កាលបរិច្ឆេទ                | សកម្មភាព  |
|-----|----------------------------|---|
| ១   | ០៤/០៣/១៤<br>ម៉ោង ០៧:៣០នាទី | ចូលរួមក្នុងវេទិកា រាជរដ្ឋាភិបាល-ផ្នែកឯកជនលើកទី១៧ ក្រោមអធិបតីភាពដ៏ខ្ពង់ខ្ពស់<br>សម្តេចអគ្គមហាសេនាបតីតេជោ <b>ហ៊ុន សែន</b> នាយករដ្ឋមន្ត្រី នៃព្រះរាជាណាចក្រកម្ពុជា<br>នៅទីស្តីការនាយករដ្ឋមន្ត្រី។  |
| ២   | ០៥/០៣/១៤<br>ម៉ោង ១៦:០០នាទី | ជួបប្រជុំពិភាក្សាការងារជាមួយឯកឧត្តម <b>ស៊ុយ ថេនឈួន</b> នៅបន្ទប់ ឯកឧត្តមប្រធាន<br>(ECOSOCC) នៃទីស្តីការគណៈរដ្ឋមន្ត្រី។   |
| ៣   | ០៦/០៣/១៤<br>ម៉ោង ០៨:៣០នាទី | ដឹកនាំកិច្ចប្រជុំក្រុមប្រឹក្សាសេដ្ឋកិច្ច សង្គមកិច្ច និងវប្បធម៌ ដើម្បីវិភាគស្ថានភាពសេដ្ឋកិច្ច<br>សង្គមកិច្ច និង វប្បធម៌ ប្រចាំខែមករា ឆ្នាំ២០១៤ នៅទីស្តីការគណៈរដ្ឋមន្ត្រី។  |
| ៤   | ០៧/០៣/១៤<br>ម៉ោង ១៦:០០នាទី | ជួបប្រជុំពិភាក្សាការងារជាមួយលោក <b>Herve Baj</b> នាយកប្រតិបត្តិក្រុមហ៊ុន ហ្គេនធីង<br>ធីមវើក ខនស្រ្តាក់ សិន នៅបន្ទប់ ឯកឧត្តមប្រធាន (ECOSOCC) នៃទីស្តីការគណៈ<br>រដ្ឋមន្ត្រី។  |
| ៥   | ០៨/០៣/១៤<br>ម៉ោង ០៨:៣០នាទី | ចូលរួមជាភិក្ខុយស ក្នុងពិធីអបអរសាទរខួបលើកទី១០៣ ទិវាអន្តរជាតិនារី ៨មីនា<br>ក្រោមប្រធានបទ “សមភាពនៃការអប់រំ មានសារៈសំខាន់ក្នុងកិច្ចអភិវឌ្ឍន៍សង្គម<br>ជាតិ” ក្រោមអធិបតីភាព លោកជំទាវ <b>ម៉ែន សំអេន</b> ឧបនាយករដ្ឋមន្ត្រី រដ្ឋមន្ត្រី<br>ក្រសួងទំនាក់ទំនងជាមួយរដ្ឋសភា ព្រឹទ្ធសភា និងអធិការកិច្ច ជាតំណាងដ៏ខ្ពង់ខ្ពស់<br>សម្តេចអគ្គមហាសេនាបតីតេជោ <b>ហ៊ុន សែន</b> នាយករដ្ឋមន្ត្រី នៃព្រះរាជាណាចក្រកម្ពុជា<br>និងសម្តេចកិត្តិព្រឹទ្ធបណ្ឌិត <b>ម៉ីន វ៉ានី ហ៊ុន សែន</b> នៅវិទ្យាស្ថានជាតិអប់រំ។ |
| ៦   | ១១/០៣/១៤<br>ម៉ោង ០៧:៣០នាទី | ចូលរួមជាភិក្ខុយស ក្នុងពិធីប្រគល់សញ្ញាបត្រជូនគ្រូបង្រៀនកម្រិតឧត្តម (បរិញ្ញា+១)<br>ជំនាន់ទី១៨ និងគ្រូបង្រៀនកម្រិតមូលដ្ឋានឯកទេសភាសាបារាំង-ខ្មែរ ជំនាន់ទី១៥<br>ក្រោមអធិបតីភាពដ៏ខ្ពង់ខ្ពស់ សម្តេចអគ្គមហាសេនាបតីតេជោ <b>ហ៊ុន សែន</b> នាយករដ្ឋ<br>មន្ត្រី នៃព្រះរាជាណាចក្រកម្ពុជា និងសម្តេចកិត្តិព្រឹទ្ធបណ្ឌិត នៅវិទ្យាស្ថានជាតិអប់រំ។   |
| ៧   | ១៣/០៣/១៤<br>ម៉ោង ០៧:៣០នាទី | ចូលរួមជាភិក្ខុយស ក្នុងពិធីសម្តែងដាក់ឲ្យប្រើប្រាស់ជាផ្លូវការ នូវទីស្នាក់ការសហភាព<br>សហព័ន្ធយុវជន កម្ពុជាខេត្តតាកែវ ក្រោមការរៀបចំដ៏ខ្ពង់ខ្ពស់ដោយ ឯកឧត្តម បណ្ឌិត<br>សភាចារ្យ <b>សុខ អេន</b> ឧបនាយករដ្ឋមន្ត្រី រដ្ឋមន្ត្រីទទួលបន្ទុកទីស្តីការគណៈរដ្ឋមន្ត្រី<br>និងលោកជំទាវ នៅអគារសហភាពសហព័ន្ធយុវជន ខេត្តតាកែវ។  |
| ៨   | ១៤/០៣/១៤<br>ម៉ោង ១០:០០នាទី | ជួបប្រជុំពិភាក្សាការងារ អំពីការសាងសង់អគារសារមន្ទីរសព្វទស្សន៍ ជាមួយលោក <b>Kim</b><br>អ្នកគ្រប់គ្រង ក្រុមហ៊ុន ម៉ាន់ស៊ូដេញតិច នៅបន្ទប់ ឯកឧត្តមប្រធាន (ECOSOCC)<br>នៃទីស្តីការគណៈរដ្ឋមន្ត្រី។   |

# សកម្មភាពដទៃទៀតរបស់ក្រុមប្រឹក្សាសេដ្ឋកិច្ច សង្គមកិច្ច និងវប្បធម៌

## សកម្មភាពដទៃទៀតរបស់ឯកឧត្តម ឃឹម ណុលឡា ទេសរដ្ឋមន្ត្រី ទទួលបន្ទុកបេសកកម្មពិសេស ប្រធានក្រុមប្រឹក្សាសេដ្ឋកិច្ច សង្គមកិច្ច និងវប្បធម៌ ប្រចាំខែមីនា ឆ្នាំ២០១៤ (ត)

| ល.រ | កាលបរិច្ឆេទ                | សកម្មភាព  |
|-----|----------------------------|---|
| ៩   | ១៧/០៣/១៤<br>ម៉ោង ០៧:៣៣នាទី | ចូលរួមជាកិច្ចិយស ក្នុងពិធីប្រគល់សញ្ញាបត្រ ថ្នាក់បរិញ្ញាបត្រ និងបរិញ្ញាបត្រជាន់ខ្ពស់ ជូនដល់និស្សិត សាកលវិទ្យាល័យភូមិន្ទនីតិសាស្ត្រ និងវិទ្យាសាស្ត្រសេដ្ឋកិច្ច ក្រោម អធិបតីភាពដ៏ខ្ពង់ខ្ពស់ សម្តេចអគ្គមហាសេនាបតីតេជោ <b>ហ៊ុន សែន</b> នាយករដ្ឋមន្ត្រី នៃព្រះរាជាណាចក្រកម្ពុជា និងសម្តេចកិត្តិព្រឹទ្ធបណ្ឌិត នៅមជ្ឈមណ្ឌលសន្និបាត និង ពិព័រណ៍កោះពេជ្រ។   |
| ១០  | ១៨/០៣/១៤<br>ម៉ោង ០៨:៣០នាទី | ចូលរួមជាកិច្ចិយស អមដំណើរឯកឧត្តម បណ្ឌិតសភាចារ្យ <b>សុខ អាន</b> ឧបនាយករដ្ឋ មន្ត្រី រដ្ឋមន្ត្រីទទួលបន្ទុកទីស្តីការគណៈរដ្ឋមន្ត្រី ក្នុងពិធីបិទសន្និបាតបូកសរុបលទ្ធផល ការងាររបស់ក្រុមប្រឹក្សាខេត្តតាកែវ អាណត្តិទី១ និងបូកសរុបលទ្ធផលការងារប្រចាំឆ្នាំ ២០១៣ និងលើកទិសដៅការងារឆ្នាំ២០១៤ របស់រដ្ឋបាលខេត្ត និងប្រកាសផ្ទេរភារ កិច្ច តែងតាំងមុខតំណែង អភិបាល អភិបាលរងខេត្ត អភិបាលក្រុង ស្រុក មួយចំនួន នៃខេត្តតាកែវ នៅសាលាគរុកោសល្យភូមិភាគ ខេត្តតាកែវ។ |
| ១១  | ១៩/០៣/១៤<br>ម៉ោង ០៨:៣០នាទី | ចូលរួមជាកិច្ចិយស ក្នុងពិធីបើកសន្និបាតបូកសរុបវាយតម្លៃការងារអប់រំ យុវជន និងកីឡា ឆ្នាំសិក្សា ២០១២-២០១៣ និងលើកទិសដៅឆ្នាំសិក្សា២០១៤ របស់ក្រសួង អប់រំ យុវជន និងកីឡា ក្រោមអធិបតី ភាពដ៏ខ្ពង់ខ្ពស់ ឯកឧត្តម បណ្ឌិតសភាចារ្យ <b>សុខ អាន</b> ឧបនាយករដ្ឋមន្ត្រី រដ្ឋមន្ត្រីទទួលបន្ទុកទីស្តីការ គណៈរដ្ឋមន្ត្រី នៅវិទ្យាស្ថាន បច្ចេកវិទ្យាកម្ពុជា។  |
| ១២  | ១៩/០៣/១៤<br>ម៉ោង ១៦:៣០នាទី | ចូលរួមជាសមាជិកក្នុងកិច្ចប្រជុំក្រុមការងារគណៈកម្មាធិការកណ្តាលចុះជួយខេត្តតាកែវ ក្រោមអធិបតីភាពដ៏ខ្ពង់ខ្ពស់ ឯកឧត្តម បណ្ឌិតសភាចារ្យ <b>សុខ អាន</b> ឧបនាយករដ្ឋ មន្ត្រី រដ្ឋមន្ត្រីទទួលបន្ទុកទីស្តីការគណៈរដ្ឋមន្ត្រី នៅទីស្តីការគណៈរដ្ឋមន្ត្រី។  |
| ១៣  | ២៤/០៣/១៤<br>ម៉ោង ០៨:០០នាទី | ចូលរួមជាកិច្ចិយស ក្នុងពិធីបើកសន្និបាតបូកសរុបការងារសុខាភិបាលប្រចាំឆ្នាំ ២០១៣ លើកទី៣៥ និង លើកទិសដៅការងារឆ្នាំ២០១៤ របស់ក្រសួងសុខាភិបាល ក្រោមអធិបតីភាព ឯកឧត្តម <b>គាត ឃស់</b> ឧបនាយករដ្ឋមន្ត្រីប្រចាំការ ជាតំណាងដ៏ ខ្ពង់ខ្ពស់ សម្តេចអគ្គមហាសេនាបតីតេជោ <b>ហ៊ុន សែន</b> នាយករដ្ឋមន្ត្រី នៃព្រះរាជា ណាចក្រកម្ពុជា នៅសណ្ឋាគារសូហ្វីតែល។  |
| ១៤  | ២៤/០៣/១៤<br>ម៉ោង ១៦:០០នាទី | ចូលរួមជាសមាជិក ក្នុងកិច្ចប្រជុំការងារផ្ទៃក្នុងរបស់ទីស្តីការគណៈរដ្ឋមន្ត្រី ក្រោម អធិបតីភាពដ៏ខ្ពង់ខ្ពស់ ឯកឧត្តម បណ្ឌិតសភាចារ្យ <b>សុខ អាន</b> ឧបនាយករដ្ឋមន្ត្រី រដ្ឋ មន្ត្រីទទួលបន្ទុកទីស្តីការគណៈរដ្ឋមន្ត្រី នៅទីស្តីការគណៈរដ្ឋមន្ត្រី។  |



# សកម្មភាពដទៃទៀតរបស់ក្រុមប្រឹក្សាសេដ្ឋកិច្ច សង្គមកិច្ច និងវប្បធម៌

## សកម្មភាពដទៃទៀតរបស់ឯកឧត្តម យឹម ណុលឡា ទេសរដ្ឋមន្ត្រី ទទួលបន្ទុកបេសកកម្មពិសេស ប្រធានក្រុមប្រឹក្សាសេដ្ឋកិច្ច សង្គមកិច្ច និងវប្បធម៌ ប្រចាំខែមីនា ឆ្នាំ២០១៤ (តបត់)

| ល.រ | កាលបរិច្ឆេទ                | សកម្មភាព   |
|-----|----------------------------|--|
| ១៥  | ២៥/០៣/១៤<br>ម៉ោង ០៨:៤៥នាទី | ចូលរួមជាកិត្តិយស ក្នុងពិធីប្រគល់រង្វាន់លើកទឹកចិត្តរបស់រាជរដ្ឋាភិបាល ជូនដល់ជ័យលាភី ចំនួន ១៥៦នាក់ ដែលបានចូលរួមប្រកួតកីឡា “ស៊ីហ្គេមលើកទី២៧” នៅប្រទេសមីយ៉ាន់ម៉ា ក្រោមអធិបតីភាព ឯកឧត្តម បណ្ឌិតសភាចារ្យ <b>សុខ អាន</b> ឧបនាយករដ្ឋមន្ត្រី រដ្ឋមន្ត្រីទទួលបន្ទុកទីស្តីការគណៈរដ្ឋមន្ត្រី ជាតំណាងដ៏ខ្ពង់ខ្ពស់ សម្តេចអគ្គមហាសេនាបតីតេជោ <b>ហ៊ុន សែន</b> នាយករដ្ឋមន្ត្រី នៃព្រះរាជាណាចក្រកម្ពុជា នៅទីស្នាក់ការគណៈកម្មាធិការជាតិអូឡាំពិក។ |
| ១៦  | ២៥/០៣/១៤<br>ម៉ោង ១៤:០០នាទី | ចូលរួមជាកិត្តិយស ក្នុងពិធីបិទសន្និបាតបូកសរុបការងារសុខាភិបាលប្រចាំឆ្នាំ២០១៣ លើកទី៣៥ និងលើកទិសដៅការងារឆ្នាំ២០១៤ របស់ក្រសួងសុខាភិបាល ក្រោមអធិបតីភាព ឯកឧត្តម <b>ភាត ឈន់</b> ឧបនាយករដ្ឋមន្ត្រីប្រចាំការ ជាតំណាងដ៏ខ្ពង់ខ្ពស់ សម្តេចអគ្គមហាសេនាបតីតេជោ <b>ហ៊ុន សែន</b> នាយករដ្ឋមន្ត្រី នៃព្រះរាជាណាចក្រកម្ពុជា នៅសណ្ឋាគារសូហ្វីតែល។   |
| ១៧  | ២៦/០៣/១៤<br>ម៉ោង ០៩:០០នាទី | ដឹកនាំអង្គប្រជុំ ដើម្បីពិនិត្យ និងពិភាក្សាលើ៖<br>១-សេចក្តីព្រាងគោលនយោបាយជាតិស្តីពីលំនៅឋាន។<br>២-សេចក្តីព្រាងអនុក្រឹត្យស្តីពីការគ្រប់គ្រងមណ្ឌលកម្សាន្តទេសចរណ៍មនុស្សពេញវ័យ។<br>៣-បញ្ហាផ្សេងៗ។<br>ដើម្បីត្រៀមប្រជុំត្រួតពិនិត្យចុងក្រោយ ជាមួយឯកឧត្តម បណ្ឌិតសភាចារ្យ <b>សុខ អាន</b> ឧបនាយករដ្ឋមន្ត្រី រដ្ឋមន្ត្រីទទួលបន្ទុកទីស្តីការគណៈរដ្ឋមន្ត្រី នៅទីស្តីការគណៈរដ្ឋមន្ត្រី។  |
| ១៨  | ២៧/០៣/១៤<br>ម៉ោង ០៨:៣០នាទី | ដឹកនាំកិច្ចប្រជុំក្រុមប្រឹក្សាសេដ្ឋកិច្ច សង្គមកិច្ច និងវប្បធម៌ ដើម្បីវិភាគស្ថានភាពសេដ្ឋកិច្ច សង្គមកិច្ច និង វប្បធម៌ ប្រចាំខែកុម្ភៈ ឆ្នាំ២០១៤ នៅទីស្តីការគណៈរដ្ឋមន្ត្រី។  |
| ១៩  | ២៨/០៣/១៤<br>ម៉ោង ០៧:៣០នាទី | ចូលរួមជាកិត្តិយស ក្នុងពិធីបិទសន្និបាតបូកសរុបការងារកសិកម្ម រុក្ខាប្រមាញ់ និងនេសាទ ឆ្នាំ២០១៣-២០១៤ និងទិសដៅការងារសម្រាប់ឆ្នាំ២០១៤-២០១៥ ក្រោមអធិបតីភាព ដ៏ខ្ពង់ខ្ពស់ សម្តេចអគ្គមហាសេនាបតីតេជោ <b>ហ៊ុន សែន</b> នាយករដ្ឋមន្ត្រី នៃព្រះរាជាណាចក្រកម្ពុជា និងសម្តេចកិត្តិព្រឹទ្ធបណ្ឌិត នៅសាលសន្និសីទចតុមុខ។   |

# ព្រឹត្តិបត្រព័ត៌មាន

|                                    |                        |                        |
|------------------------------------|------------------------|------------------------|
| នាយកគ្រប់គ្រងទូទៅ:                 | ឯកឧត្តម គឹម សយសាម៉ាឡែន | អនុប្រធាន ក.ស.វ.       |
| និពន្ធនាយក:                        | ឯកឧត្តម ង៉ាន់ ភិរុណា   | អគ្គលេខាធិការ ក.ស.វ.   |
| និពន្ធអគ្គបទ:                      | ឯកឧត្តម អេង រត្នមុនី   | អគ្គលេខាធិការរង ក.ស.វ. |
| វិភាគស្ថានភាពសេដ្ឋកិច្ច:           | ឯកឧត្តម ម៉ម សាវិទូ     | សមាជិកបម្រុង ក.ស.វ.    |
| ទំនាក់ទំនងនិងបោះពុម្ពផ្សាយ:        | លោក ម៉ក់ ធាវ៉ា         | ប្រធានផ្នែក ក.ស.វ.     |
| បច្ចេកទេសកុំព្យូទ័រនិងសម្របសម្រួល: | លោក សយ វាស្នា          | អនុប្រធានផ្នែក ក.ស.វ.  |
| យកព័ត៌មាននិងថតរូប:                 | លោក មុត កក្កដា         | មន្ត្រី ក.ស.វ.         |



## ក្រុមប្រឹក្សាសេដ្ឋកិច្ច សង្គមកិច្ច និងវប្បធម៌

ទូរស័ព្ទលេខ: ០២៣ ២១១ ៩៤៣ ០១៦ ៣០៧ ៣៣០  
 ទូរសារលេខ: ០២៣ ២១១ ៩៤៣  
 E-mail: [veasna@live.in](mailto:veasna@live.in)